

# NAANTALI

## Maakaapelin kaivamisen arkeologinen valvonta Lookilan tilan alueella 2018



Juuso Koskinen  
Timo Sepänmaa



Tilaja: Caruna Oy

## Sisältö

<b>Perustiedot</b> .....	<b>2</b>
<b>Valvonta</b> .....	<b>3</b>
<b>Maanomistajan jälkikäteen ilmoittamat havainnot</b> .....	<b>8</b>
<b>Vanhoja karttoja</b> .....	<b>10</b>
<b>Tulos</b> .....	<b>11</b>
<b>Lähteet</b> .....	<b>12</b>

**Kansikuva:** Kuvaussuunta pohjoiseen. Kaivinkone seisoo valvotun kaivanto-osuuden alkupään kohdalla. Kuvan etualla näkyy rakennuksen kivijalkaa, joka on luultavasti kuvattuna 1840-luvun pitäjänkartassa (kuva 22). Kuvan keskivaiheilla on kataja, jonka juurella näkyvien kivien yhteyttä tilan rakennushistoriaan ei tunneta. Samankaltaisia kiviä esiintyi ojan myötäisenä vyöhykkeenä kuvasta vasemmalle, eli länteen päin.

## Perustiedot

**Alue:** Naantali, Rymättylä, Lookilan tilan alue.

**Tarkoitus:** Valvoa onko kaivetussa kaapeliuojassa osia tai merkkejä kiinteistä muinaisjäännöksistä.

**Työaika:** Maastotyö 5.4.2018.

**Tilaja:** Caruna Oy.

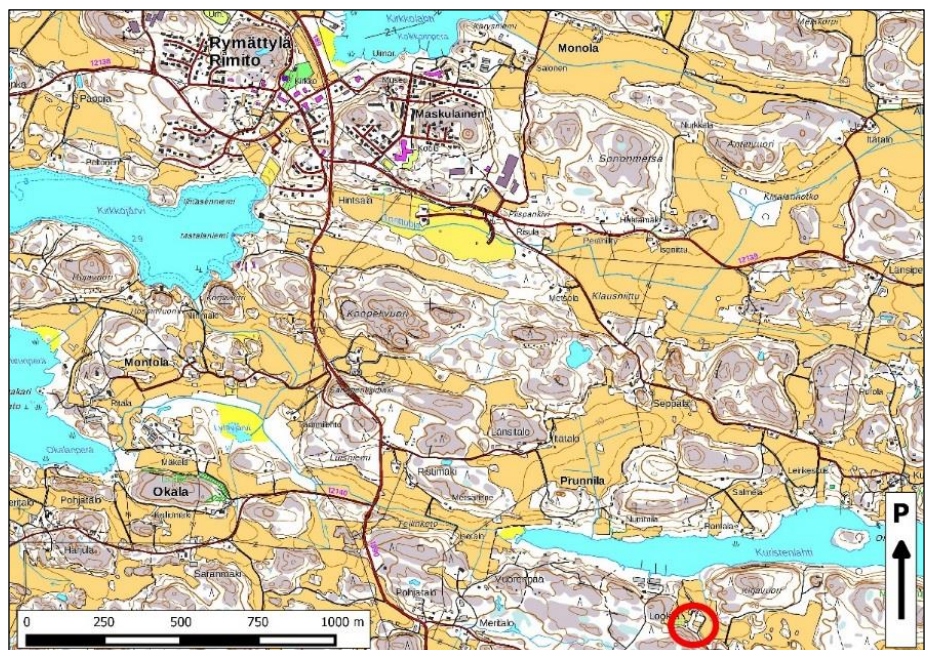
**Tekijät:** Mikroliitti Oy, Juuso Koskinen ja Timo Sepänmaa.

**Aiemmat tutkim:** K. Itkonen 1963 Rymättylän inventointi, E. Laukkanen 2005 Rymättylän inventointi.

**Tulokset:** Valvonnassa ei havaittu kiinteiksi muinaisjäännöksiksi määriteltäviä ilmiöitä.

**Muut tiedot:** Koordinaatit ja kartat ovat ETRS-TM35FIN-koordinaatistossa. Maastokartat Maanmittauslaitoksen maastotietokannasta 4/2018, ellei toisin mainittu. Muinaisjäännösrekisteri on tarkastettu 4/2018. Valokuvia ei ole talletettu mihinkään viralliseen arkistoon eikä niillä ole mitään kokoelmatunnusta. Valokuvat ovat digitaalisia ja ne ovat tallessa Mikroliitti Oy:n serverillä. Kuvaaja on ollut Juuso Koskinen, ellei toisin mainita.

Tutkimusalueen sijainti on merkitty punaisella ympyrällä.



## Valvonta

Caruna Oy rakentaa Naantalin Rymättylän läheisyydessä, Lookilan alueella, maakaapeliliinjaa. Hankkeen aliurakoitsija, TLT-Connection Oy, pyysi Varsinais-Suomen maakuntamuseolta lausunnon koskien työtä. Tilan alueelta tai sen läheisyydestä ei tunneta kiinteitä muinaisjäännöksiä. Maakuntamuseon 10.10.2017 antaman lausunnon Dnro 10270-2017 (616) mukaan tilasta on kuitenkin varhaisin historiatieto jo 1400-luvulta, niin sanotun ruotsalaisen verotusjärjestelmän yksittäistalona. Samoin lausunnon mukaan tilan rakennukset ovat palaneet vuonna 1697, ja ne rakennettiin uudelleen 1700-luvun alussa, eikä palaneiden rakennusten tarkkaa sijaintia tiedetä. Maakuntamuseo totesi lausunnossaan, että kaivutyö on suoritettava arkeologin valvonnassa. Caruna Oy tilasi Mikroliitti Oy:ltä arkeologisen valvonnan n. 80 m kaivuosuudelle, joka kulkee Lookilan tilan piha- ja puutarha-alueiden läpi. Valvonnan suorittivat Juuso Koskinen ja Timo Seppänmaa 5.4.2017.

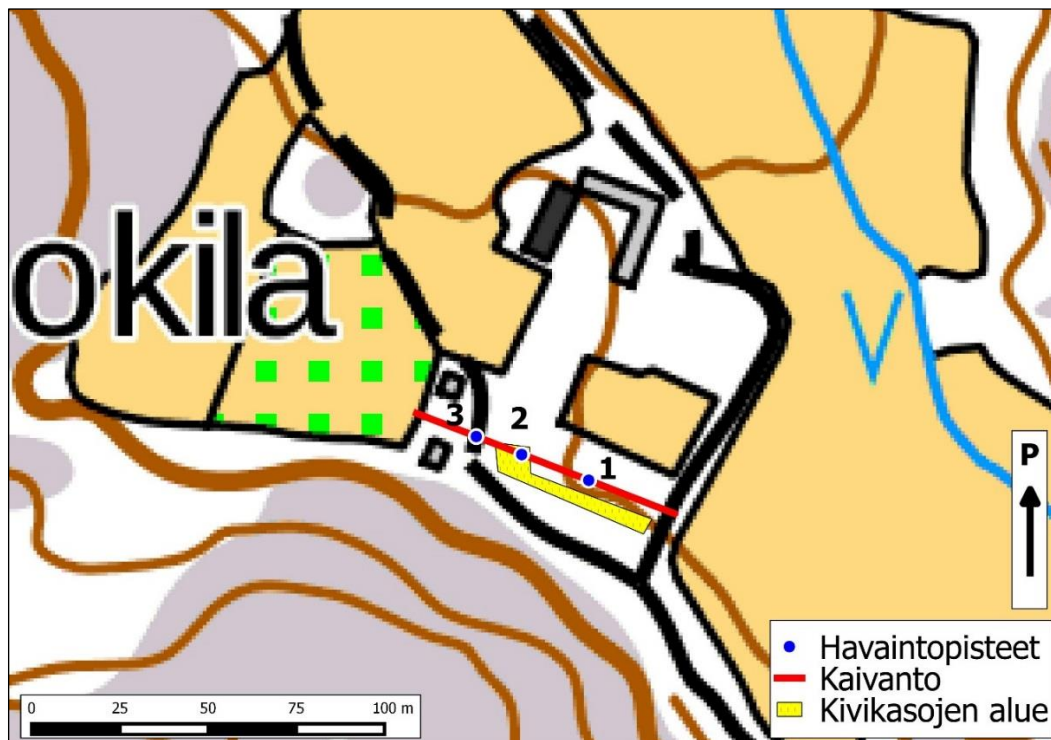
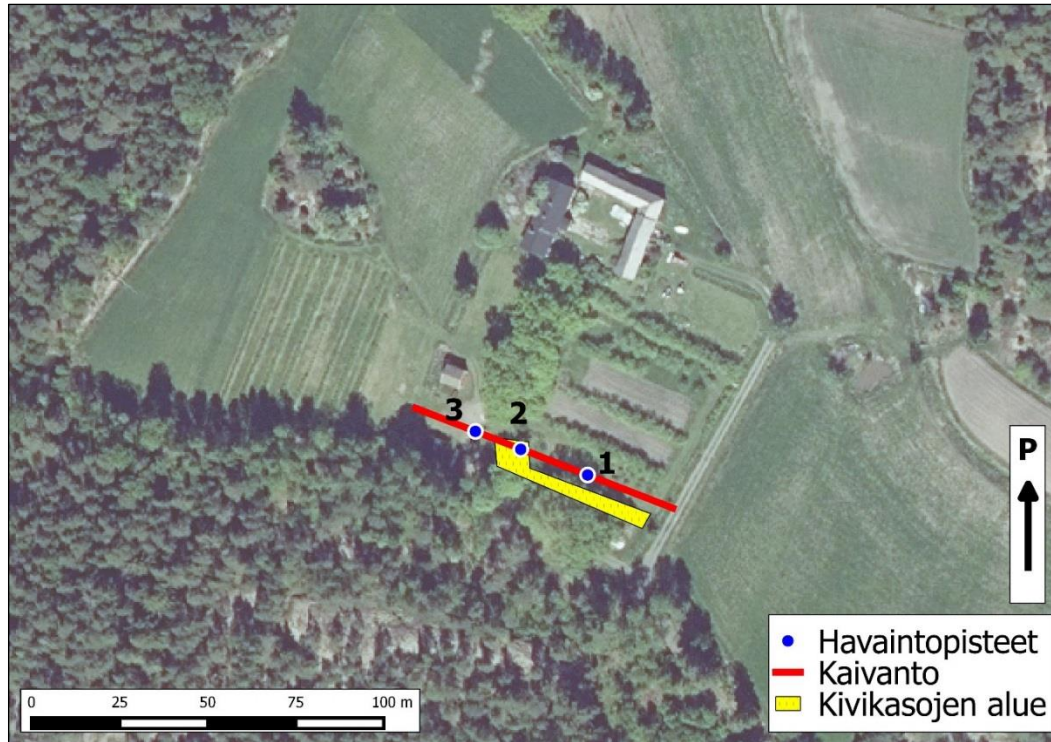
Kaivettu kaapelioja oli syvyydeltään n. 80 cm. Sen leveys oli yläpäästään n. 100 cm ja pohjaltaan n. 30 cm. Valvonnan olosuhteet olivat hankaloituneet, sillä maaperä oli kauttaaltaan n. 20 cm roudassa, ja aurattujen teiden sekä piha-alueiden kohdilla maa oli jäänyt kaivannon pohjalta saakka. Routakerros oli rikottava ensin kynsimaisella kauhalla, mikä hajotti maan kiviä kokkareiksi (kuva 9). Hajottamisen jälkeen toinen kaivinkone seurasi perästä kaivaen ojan tavoitesyvyyteen. Myös sen kaivaessa tavallisella kapealla kauhalla, maa irtoili usein isoina jäätyneinä paloina. Kokkareina irtoilevan maan seasta oli lähes mahdotonta havaita esimerkiksi esihistoriallista keramiikkaa. Lisäksi jäätyneitä maata ei pystynyt kaivamaan lastoilla tai lapiolla lainkaan. Voidaan silti sanoa, että esimerkiksi selvät palokerrokset olisi pystytty havaitsemaan kaivannon seinämissä, mikäli sellaisia olisi esiintynyt. Havaintopisteiden paikannukset otettiin WAAS ja EGNOS –satelliittijärjestelmiä käyttävällä GPS/GLONASS/GALILEO käsipaikantimella. Niiden tueksi otettiin myös mittauksia mittanauhalla.

Kaapeliliinja kulkee nykyisen pihapiirin tuntumassa, (kuvat 5 ja 6) kohdassa, jonka vieressä esiintyy suurehkoja kivikasoja (kuvat 3, 4 ja 8). Ei ole poissuljettua, etteivät ne liittyisi jollain lailla 1600-luvulla palaneisiin rakennuksiin. Tilan nykyinen omistaja kertoi, että muistitiedon mukaan kivikeskittymien alueen läntisimmät osat liittyisivät vasta melko hiljattain kadonneeseen navettaan. Kaivannon vallitsevassa kerrosjärjestyksessä (kuva 11) ylimpänä esiintyi nurmi, jonka alta tuli esiin tummanruskea hiekan- ja/tai mullansekainen savi. Tämän maanmuokkauskerrostuman ainoana ajoittavana ominaisuutena esiintyi tiilen paloja. Tummanruskean saven alla oli puolestaan tummanharmaa löydötön savikerros, jossa ei sen vallitsevasta väristä huolimatta esiintynyt näkyviä hiilen paloja. Tämän kerrostuman alta paljastui taas puhdas pohjasavi. Poikkeuksia tähän järjestykseen nähden tuli esille havaintopisteissä 1, 2 ja 3 (kuvat 3, 4 sekä 12-16), sekä toisaalta alkupään tien (kuva 10) ja hiekkapihan (kuvat 15 ja 16) kohdilla.

*Havaintopisteessä 1*, N:6701420 E:223286 (kuva 12), esiintyi nurmenalaisessa tiilenpaloja sisältävässä kerrostumassa kaksi nokeentunutta ja laakeaa kiveä, jotka sopisivat muotonsa puolesta hyvin rakennuksen peruskiviksi. Ne eivät silti vaikuttaneet olevan alkuperäisellä paikallaan, koska ne olivat vinossa. Asiaa on toisaalta vaikea arvioida, johtuen kaapeliojan suppeasta havainnointialasta.

*Havaintopisteessä 2*, N:6701427 E:223267 (kuva 13), esiintyi myös kivijalan osilta vaikuttavia lohkaraita, jotka olivat vinossa. Niiden kohta jatkui osana samaa kivikasojen vyöhykettä, joka on merkitty kuvien 3 ja 4 karttoihin (ks. myös kuva 8). Juuri tässä kohtaa oli maanomistajan välittämän muistitiedon mukaan sijainnut navetta. Kivien lomasta tuli esiin takonauloja, alumiininen pullonkorkki, sekä 1900-lukulaiselta vaikuttavaa kirkasta ja hyvälaatuista pullolasia. Lisäksi kohdasta tuli esille hiiltynyt pala lautaa, jonka vieressä esiintyi punamultaa. Kivet ja löydöt esiintyivät nurmenalaisessa tummanruskeassa maanmuokkauskerrostumassa.

*Havaintopiste 3*, N:6701432 E:223254 (kuvat 15 ja 16), sijaitti hiekkapihan kohdalla. Siinä ylimpänä kerrosjärjestyksessä esiintyi tiilen paloja sisältävä sepelinsekainen hiekka, josta löytyi 1900-lukulainen Billnäs N:o 12 mallinen kirveenterä sekä hieman peltiromua. Tämän alla esiintyi tumma hiilipilkullinen sekoittunut savi, jossa oli rapautuneita kiviä, mutta ei mitään löytöjä. Myös siis tiilenpalat puuttuivat siitä. Kerrostuma vaaleni alaspäin mentäessä, ja kaivannon tavoitetyvyudessa se esiintyi vaaleanharmaana sekä hiilipilkullisena. Selvien hiilipilkkujen alue jatkui kaivuojassa n. 4 m matkalla. Havaitusta päätellen ei ole poissuljettua, ettei kyseessä voisi olla melko varhainen kulttuurikerros tai sellaisen sekoittunut osa.



Kuvat 3 ja 4. Kaivannon ja tärkeimpien havaintojen sijainnit ilmakuvassa sekä peruskartalla. Viivan leveys ei vastaa kaivannon todellista leveyttä



Kuvat 5 ja 6. Kuvaussuunta itä-kaakkoon. Tutkittu alue ennen kaivua ja sen jälkeen.



Kuva 7. Kuvaussuunta luoteeseen. Valvotun kaivannon loppupää valmiiksi asti kaivettuna.



Kuva 8. Kuvaussuunta länteen. Kaivannon takana, sen etelä puolella, esiintyy kivinen alue, jonka yhteyttä tilan rakennushistoriaan ei tiedetä.



Kuva 9. Roudassa oleva maanpinta piti rikkoa kynsimaisella kauhalla ennen varsinaista kaivamista. Timo Sepänmaa (vas.) valvoo työtä. Oikealla maanomistajan edustaja

Kuva 9.



Kuva 10. Kuvaussuunta koilliseen. Kerrosjärjestys ojan alussa tien alla: N. 0-50 cm hiekkainen, sorainen ja sepelinen tienpohja, jossa tiilen paloja, n. 50-70 cm tummentunut savinen kerros, jonka seassa pieniä kiviä, n. 70-80 cm luontainen harmaa pohjasavi.



Kiva 11. Kuvaussuunta koilliseen. Kerrosjärjestys n. 9 metriä kaivannon alusta: N. 0-10 cm pintanurmi, n. 10-60 cm hiekkansekainen tummanruskea savi, jossa tiilen paloja, sekä linsseinä hiekkaisempia harmaita kerrostumia, n. 60-70 cm tummanharmaa savinen kerros, jossa harvoja pikkukiviä, n. 70-80 cm luontainen harmaa pohjasavi. Järjestys toistui melko samankaltaisena suurimmalla osalla kaivantoa.



Kuiva 12. Kuvaussuunta pohjoiseen. *Havaintopiste 1*. Peruskiviksi sopivat lohkareet nostettuna ojan pohjoispuolelle. Ne irtosivat kuvan oikeassa laidassa olevasta kohdasta. Kerrosjärjestys: N. 0-10 cm pintanurmi, n. 10-80 cm tummanruskea hiekkansekainen savi, jossa linsseinä hiekkaisempia ja harmaampia kohtia sekä harvoja tiilenpaloja, n. 80-85 cm tummanharmaa, löydötön ja tasaraakeinen savi, n. 85-90 cm harmaa luontainen pohjasavi.



Kuva 13. *Havaintopisteen 2* kivenlohkareiden lomasta irronnut routapala, jossa näkyy pala hiiltynyttä lautaa, sekä sen yläpuolella punamultaa.



Kuva 14. Kuvaussuunta luoteeseen. *Havaintopiste 2*. Perustuskiveksi sopiva lohkare löytöasennossaan pintanurmenalaisessa tummanruskeassa savessa, joka oli tällä kohtaa myös hieman aiempaa multaisempaa.

Alla: kuvat 15 ja 16.

Kuvaussuunta pohjoiseen. *Havaintopiste 3*. Kerrosjärjestys: N. 0-30 cm punertava, sepelin ja tiilensekainen täyttöhiekka, n. 30-50 cm tummanharmaa savi, jossa hiilipilkkuja, n. 50-75 cm tummanharmaa savi, jossa hiilipilkkuja ja rapautuneita kiviä, n. 75-80 cm vaaleanharmaa savi, jossa hiilipilkkuja.



### **Maanomistajan jälkikäteen ilmoittamat havainnot**

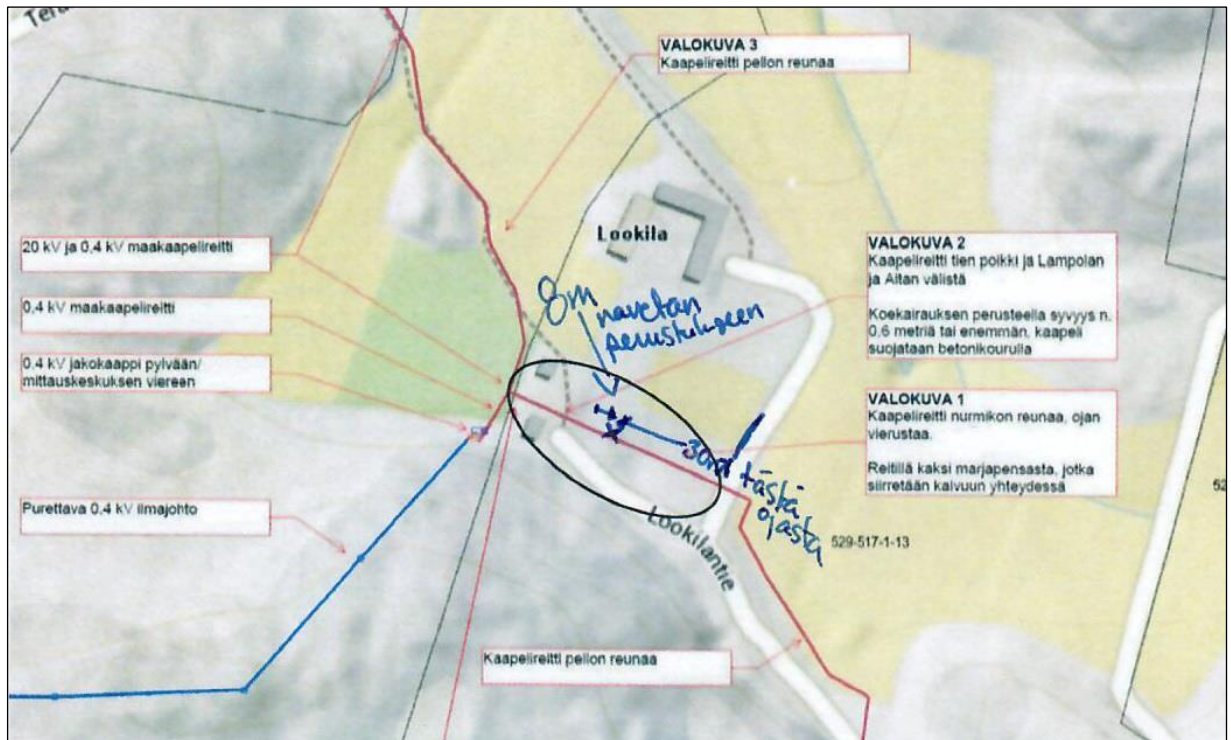
Jonkin ajan päästä valvonnan jälkeen ja arkeologien lähdettyä tutkimusalueelta, kaivinkoneen kuljettaja ilmoitti maanomistaja Laura Suvannolle, että sulava routa on irrottanut osan kaivannon seinämää, ja esiin on tullut merkillepantavia kiviä. Suvanto meni paikalle, kuvasi esille tulleen ilmiön ja otti yhteyttä valvontaa suorittaneeseen arkeologi Timo Sepänmaahan. Sepänmaa haastatteli maanomistajaa puhelimitse sekä sähköpostin välityksellä. Maanomistaja kuvaili sähköpostissaan kivien sijaintia seuraavasti:

*”Siitä peltotien ojasta n.30 m kohti vanhan navetan seinän paikkaa ja navetan seinän paikasta n.8 m alaspäin. Kaivantohan ei tullut aivan suunniteltuun paikkaan tammien puoleisen ojan viereen, vaan enemmän puutarhan puolelle, kun varjeltiin niitä tammenjuuria.”*



Kivien kohtaa hän luonnehti näin:

*”Kivet olivat tosiaan ojan pohjoisen puolen seinämässä, kun satoi ja kaivanto odotti/suli niin sieltä oli joku pudonnutkin. Kaivurikuski sen huomasi täyttövaiheessa ja kauha ei sitä rikkonut. Hän soitti ja nappasin iPadin mukaan. Kivet olivat n. 60cm syvyydessä, vaikuttivat ehjiltä, olivat litteitä, samantapaisilla kiviperustusten yläosia täytetään ja koko vaihteli. Pienimmät n.7cm leveyttä ja max 15cm pitkiä, isompi yli 20cm. Niiden kohta/välit olivat savea, näkyy kuvissa. Aukko on syntynyt, kun isompi kivi on pudonnut seinämästä. Ei tiilenpalasia, kuvassa näkyvä punaruskea on joku kaarna tai lehti.”*



Kuva 17. Paljastuneiden kivien sijainti maanomistajan arvioimana.



Kuva 18. Kuvaussuunta länteen. Työntekijä (alla) ja maanomistajan edustaja (yllä) tarkastelevat paljastuneita kiviä. Kuvaaja Laura Suvanto.



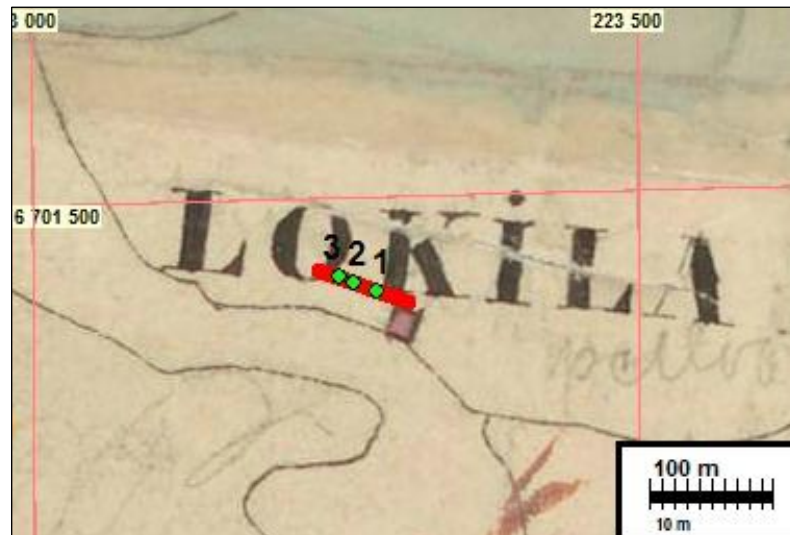
Kuvat 19 ja 20. Esiin tulleet kivet kaivannon koilliseinämässä. Kuvaaja Laura Suvanto

### **Vanhoja karttoja**

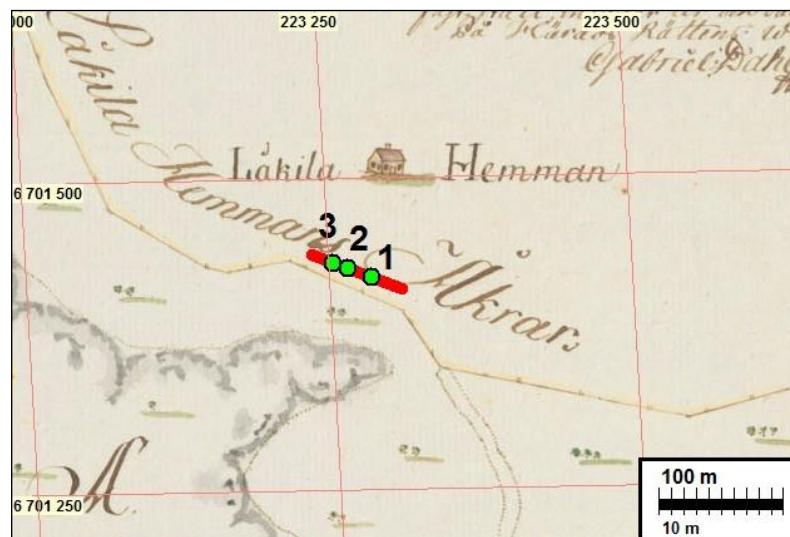
Tässä luvussa on esitelty valvontakohteen vanhoja karttoja asemoituna. Kartoissa ei näy rakennuksia havaintopisteiden kohdalla. Vanhimpiin karttaotteisiin on hahmottamisen tueksi merkitty tutkimuksen havaintopisteet vihreillä täyttöympyröillä ja kaivanto punaisella viivalla. Vanhojen karttojen asemointi on jossain määrin aina tulkinnanvaraista, joten merkintöjen sijainteihin on suhtauduttava jokseenkin viitteellisenä tietona. Viivan leveys ei vastaa kaivannon todellista leveyttä.



Kuva 21. Vuoden 1968 peruskartalla näkyy samat rakennukset kuin nykyisin



Kuva 22. 1840-luvun pitäjänkartta asemoituna. Karttaan on merkitty Lookilan tilalle vain yksi rakennus, joka saattaa sijaintinsa perusteella edustaa kansikuvan kivijalkaa. Nykyisiä rakennuksia ei näy kartassa.



Kuva 23. 1793 isojakokartta. Lookilan päärakennus on merkitty tien pohjoispuolelle

### Tulos

Kaapeliojan kaivun yhteydessä ei havaittu kiistattomasti merkkejä tai osia kiinteästä muinaisjäännöksestä. *Havaintopisteessä 1*, N:6701420 E:223286, havaitut mahdolliset paikaltaan olevat perustuskivet sekä *havaintopisteessä 3*, N:6701432 E:223254, esiin tullut hiilipilkkuja ja rapautuneita kiviä sisältänyt kerrostuma saattavat silti liittyä tilan varhaisiin vaiheisiin. Löytöjen täydellinen puute silti estää niiden luotettavan ajoittamisen. *Havaintopisteen 2*, N:6701427 E:223267, kivenlohkareet lienevät olleet viimeksi käytössä jonkin melko myöhäisen rakennuksen osana päätellen niiden esiintymiskerrostuman ominaisuuksista sekä niiden yhteydestä löydettyistä esineistä. Muistitieto siitä, että tällä paikalla olisi sijainnut navetta, vielä ehkä 1900-luvun alussa, vaikuttaa uskottavalta valvonnassa havaitun perusteella. En näe aiheelliseksi arvioida valvonnan jälkeen paljastuneiden kivien arkeologista luonnetta, sillä minulla on käytössäni niistä ainoastaan toisen käden tietoa, sekä valokuvia. Maanomistajan lähettämät kuvat sekä tiedot niistä ovat silti tutkimuksellisesti arvokkaita, jonka vuoksi ne liitettiin osaksi tätä valvontakertomusta.

10.4.2018.

Juuso Koskinen

## Lähteet

### *Tutkimuskertomukset:*

Itkonen, K. 1963. *Rymättylän kiinteät muinaisjännökset*. Helsinki: Museoviraston arkisto.

Laukkanen, E. 2005. *Rymättylän kiinteät muinaisjännökset ja esihistorialliset maalöydöt – Kertomus vuonna 2005 tehdystä arkeologisesta inventoinnista*. Helsinki: Museoviraston arkisto.

### *Vanhat kartat:*

Björkbom, C. 1793. Charta öfver Låkila och Atila SkatteHemman Samfältä Skog och Satti Äng uti Åbo Län Wirmo Härad samt Rimitto Sokn

Peruskartta 1043 05, v. 1968, Maanmittauslaitos

Elmgren, H.D. 1849. Geograf karta öfver Rimitto socken belägen uti Wirmo Härad och Åbo län.